



Chemin de CLUNY : GUYENNE - GASCOGNE

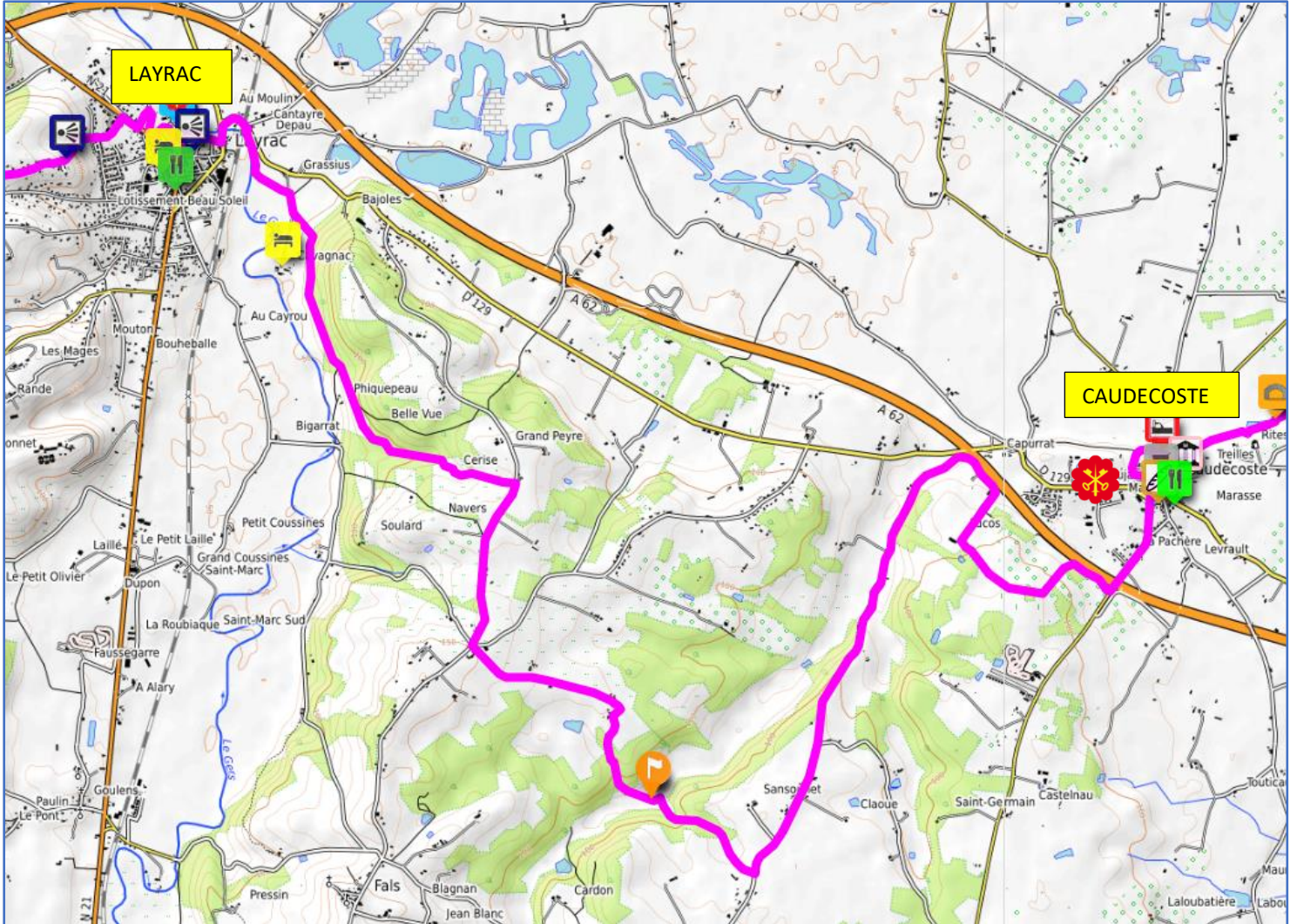


SENS OUEST – EST : Agen - Moissac



Itinéraire 10 R : Layrac - Caudecoste

Distance : 13,6km Durée : 3h15mn Dénivelées : + 209m / - 201m – Difficulté : Moyenne



Le balisage est rouge et vert 

Layrac se situe à 10 km d'Agen et 59 Km de Moissac par la route

Possibilité de parking sur la place du Royal

Départ de la randonnée place de la mairie (Place Jean Jaurès)

La Place Jean Jaurès vous offre la possibilité de prendre un rafraîchissement sous une terrasse ombragée (mairie, restauration/bar, bancs, boulangerie).

De la place Jean Jaurès, tourner à gauche 'Rue **Joseph Danglade**' puis continuer tout droit en passant au-dessous de l'arche du clocher. Vous arrivez à une place arborée '**Place du Royal**' à côté du prieuré. (*point de vue sur le Gers et la vallée de la Garonne*)

Continuer la randonnée en descendant les marches sur le côté de la place vers la vallée du Gers. Aller tout droit **rue Marceau** jusqu'à la route principale (**D17**). Tourner à gauche et traverser le **pont sur le Gers**.

Tourner à droite avant le cheval en métal sur la **D129** (direction Caudecoste). Passer sous le pont du chemin de fer (attention à la circulation des camions de chantier). Après **20m** tourner à droite après le lavoir. Continuer le long d'une petite pelouse, qui mène à un sentier lequel longe les arbres au bord de la rivière (**le Gers**).

Au bout, traverser le ruisseau. Tourner de suite à gauche sur le chemin herbeux qui longe un champ. Les arbres sont maintenant à votre gauche. Au bout du chemin, tourner à droite où le chemin rejoint une route goudronnée. Continuer tout droit sur cette route pendant **100m** et tourner à gauche avant l'entrée du 'Château de Cavagnac' (*chambres d'hôtes.*)

Le chemin devient herbeux, passe en sous-bois et gravit la colline. Après **2,5 km** vous débouchez sur une petite route communale, tourner à droite. Continuer sur **1,1 km** jusqu'au croisement et le lieu-dit « Au **Carrefour** ».

Tourner à gauche, puis après **15m** à droite direction ' **St Ament**' et '**Bouet**'. Continuer sur cette route pendant **1km** en traversant le hameau. À la dernière maison '**St Ament**' se diriger à gauche.

Suivre le chemin pendant **200m**, au croisement se diriger à gauche vers le bois. Descendre jusqu'au ruisseau '**l'Estressol**'. Traverser le ruisseau à gué, et continuer pendant **900m** sur le chemin qui mène dans le bois. En haut de la colline, tourner à gauche sur la route goudronnée. La suivre pendant **2,9 km**.

Tourner à droite sur un chemin goudronné, signalé '**Tucos**' (**300m** après un lieu-dit '**Sarrebruck**' et juste avant la **D12**). Monter le chemin pendant **800m** passer devant un hangar métallique. En haut, tourner à gauche devant l'ancienne ferme. Après **200m**, le chemin continue tout droit entre les arbres. Passer devant un grand bloc en béton avec un réservoir d'eau. Continuer tout droit en longeant un champ sur votre gauche. Quand le chemin commence à descendre, se diriger à gauche sur le chemin boisé. Au bout, tourner à droite et longer l'autoroute.

Tourner à gauche sur la route départementale **D114** et passer sous le pont de l'autoroute. Continuer jusqu'au village de Caudecoste. Franchir la **D129**, continuer tout droit '**rue de 19 mars 1962**' jusqu'à la 'place de la mairie'.

A voir à CAUDECOSTE

CAUDECOSTE est la seule bastide fondée par un ordre religieux (Cluny).

Son histoire est ancienne. Outre des objets du néolithique, à quelques centaines de mètres du village se trouve un site répertorié de l'âge du bronze. Les premiers habitants, dès -1200, étaient des Ligures. Ils ont laissé une vénération pour la fontaine de Saint-Jean, aux vertus curatives, mais ils furent chassés vers -500 par les Ibères.

Un ancien document d'archive signale la présence d'un village sur le site actuel dès l'an 900 appartenant alors au vicomté de Bruilhois. Plus tard, en 1049, Caudecoste qui appartenait alors à l'église Saint-Martin de Layrac, passe sous la dépendance de l'abbaye de Cluny. (Le Prieur de Layrac en devient seigneur du lieu).

A voir à LAYRAC

*Un chef d'œuvre de l'art roman : L'église St Martin du prieuré clunisien des XI^e et XII^e siècles, classée monument historique. Son **portail** majestueux signale l'entrée de cet édifice bâti autour d'une nef à vaisseau unique d'une largeur étonnante.*

*Des vestiges de **mosaïques romanes** sont encore visibles dans le pavement. Elles illustrent la scène biblique de Samson terrassant le lion. De nombreux chapiteaux sculptés ornent les piliers. Le chœur est coiffé d'une coupole de dix mètres de diamètre et une ample abside percée de neuf fenêtres clôt le sanctuaire.*

C'est l'une des plus grandes églises romanes à coupole sur pendentifs plats de France.

*Après la place de la mairie, en se dirigeant vers l'esplanade du Royal, le **clocher-porche gothique** des XII^e-XIV^e siècles, (restes de l'ancienne église paroissiale Sainte Marie) et sa*

salle du 1^{er} étage avec cheminée Renaissance aux armoiries de la ville.

Sur l'esplanade du Royal, vue sur le Gers et sur la vallée de la Garonne.

***La vieille ville**, au cœur du centre-ville, où l'on peut observer plusieurs maisons à colombages en bon état.*

***L'ancien lavoir avec toit en cuivre qui sert de réservoir d'eau** (Chemin de Verdun en direction de Moirax)*

